



Satakunnan koulutuskuntayhtymä

TALOUSARVIO JA -SUUNNITELMA
2025–2027

Satakunnan koulutuskuntayhtymä

TALOUSARVIO 2025 JA TALOUSSUUNNITELMA 2025–2027

Sisällysluettelo

1. YLEISPERUSTELUT	3
1.1 Talousarvio ja -suunnitelmarakenne ja tehtävät.....	3
1.2 Koulutuskuntayhtymä.....	3
1.2.1 Kuntayhtymän organisaatio.....	4
1.2.2 Kuntayhtymäkonserni.....	4
1.3 Kuntayhtymän johtajan katsaus.....	5
1.4 Taloudellinen kehitys.....	6
2. TALOUSARVION JA TALOUSSUUNNITELMAN LAADINTA	7
2.1 Talousarvion laadinnan lähtökohdat.....	7
2.2 Kuntayhtymän tulosalueet.....	7
2.3 Tavoitteiden asettaminen ja mittarit.....	7
2.4 Henkilöstö.....	8
2.5. Kiinteistöt.....	8
3. TOIMINNALLISTEN TAVOITTEIDEN ASETTAMINEN	11
3.1 Kuntayhtymän strategia.....	11
3.2 Strategiset mittarit.....	12
3.3 Toiminnalliset tavoitteet vuodelle 2025.....	13
4. TALOUDELLISTEN TAVOITTEIDEN ASETTAMINEN	17
4.1 Talousarvion tuloslaskelmaosan tavoitteet vuodelle 2025.....	17
4.1.1 Ammatillisen koulutuksen rahoitusmalli.....	17
4.1.2 Talousarvioesitys vuodelle 2025.....	17
4.1.3 Valtionosuudet.....	18
4.1.4 Rahoitusmittarit.....	19
4.1.5 Tuloslaskelma.....	21
4.2 Talousarvion investointiosan tavoitteet vuodelle 2025.....	22
4.3 Talousarvion rahoitusosan tavoitteet vuodelle 2025.....	23
5. TALOUSARVION SITOVIJUUUSTASOT	25
LIITE 1 Peruspääomaosuuksille maksettava korko	26
LIITE 2 Lainaluettelo	27

1. YLEISPERUSTELUT

1.1 Talousarvio ja -suunnitelmarakenne ja tehtävät

Yhtymäkokous hyväksyy Satakunnan koulutuskuntayhtymän talousarvion sekä kolmea tai useampaa vuotta koskevan taloussuunnitelman. Talousarviovuosi on taloussuunnitelman ensimmäinen vuosi. Kuntayhtymän talousarviovuosi on kalenterivuosi.

Talousarviolla on kuntayhtymässä kolme päätehtävää.

- siinä asetetaan toimintaa ja investointihankkeita koskevat tavoitteet.
- talousarviossa budjetoidaan kuntayhtymän kokonaismenot ja -tulot.
- talousarviossa osoitetaan, miten varsinainen toiminta ja investoinnit rahoitetaan.

1.2 Koulutuskuntayhtymä

Satakunnan koulutuskuntayhtymän tehtävänä on perussopimuksen mukaan järjestää lakisääteistä ammatillista koulutusta sekä sitä tukevaa muuta koulutus-, kurssi- ja palvelutoimintaa.

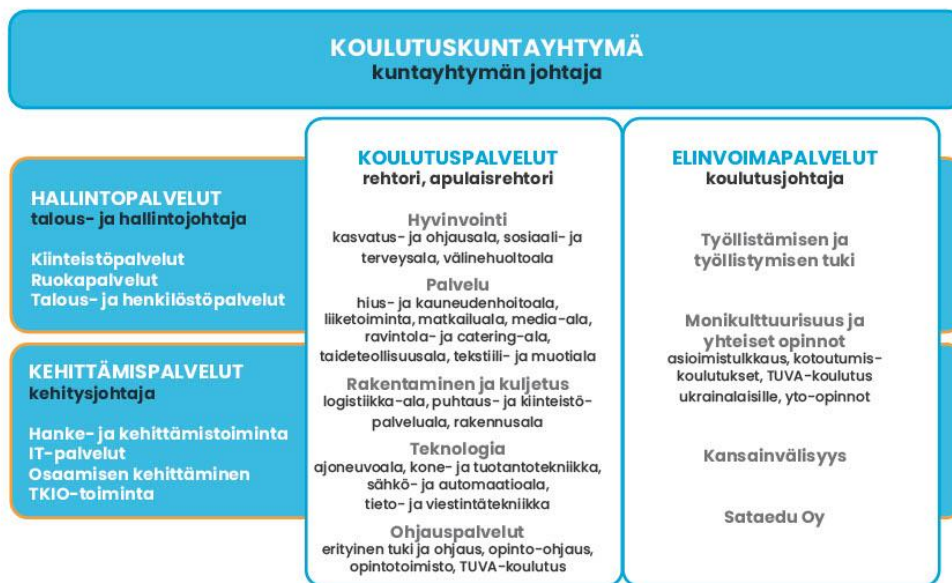
Koulutuskuntayhtymässä on jäsenkuntia yhteensä 15: Eura, Harjavalta, Huittinen, Jämijärvi, Kankaanpää, Karvia, Kihniö, Kokemäki, Pori, Merikarvia, Nakkila, Pomarkku, Siikainen, Säskylä ja Ulvila. Kuntayhtymä kattaa valtaosan Satakunnan maakunnasta.

Tehtäviensä toteuttamista varten kuntayhtymä ylläpitää koulutuspaikkoja Harjavallassa, Huittisissa, Kankaanpäässä, Kokemäellä, Nakkilassa ja Ulvilassa ja omistaa, vuokraa ja hallitsee tehtävässään tarvittavia kiinteistöjä ja toimitiloja. Koulustoimintaa järjestetään lisäksi tarvittaessa muissa jäsenkunnissa ja yhteistoimintakunnissa.



1.2.1 Kuntayhtymän organisaatio

Sataedun organisaatio uudistui elokuussa 2023. Ammatillisen koulutuksen rooli näkyy yhä vahvemmin alueen elinvoiman vahvistajana, minkä vuoksi koulutuspalveluiden rinnalle nostettiin elinvoimapalvelut. Elinvoimapalveluiden keskiössä on työllistyminen ja työvoiman hankkimisen tuki. Myös Sataedun Oy:n toiminta organisoituu elinvoimapalveluiden kautta. Muutoksen myötä opiskelijapalvelut vastaavasti siirtyivät koulutuspalveluiden alle ja uusi nimitys on ohjauspalvelut. Muilta osin organisaatorakenne säilyi pitkälti ennallaan.



1.2.2 Kuntayhtymäkonserni

Satakunnan koulutusKuntayhtymä omistaa Sataedu Oy:n. Sataedu Oy toteuttaa markkinaehtoisia koulutus- ja valmennuspalveluita ja ylläpitää Traficomien hyväksymää erityisesti raskaan liikenteen tarpeisiin vastaavaa ajoharjoittelurataa Huittisissa.

Sataedu Oy:n yhtiökokouksessa omistajaa edustaa Satakunnan koulutusKuntayhtymän hallitus, 100 % osakkeiden tuottamasta äänimäärästä. Yhtiön hallituksen kokouksiin on osallistumisoikeus kuntayhtymän yhtymähallituksen puheenjohtajalla sekä kuntayhtymän johtajalla. Hallituksen jäsenten toimikausi on neljä vuotta. Hallituksen jäsenten toimikausi päättyy neljäntenä vuonna vaalia seuraavan varsinaisen yhtiökokouksen päättyessä.

Konserniohjausta harjoittaa yhtymähallitus. Konsernijohtajalla tarkoitetaan yhtymähallitusta ja kuntayhtymän johtajaa. Kuntalain perusteella yhtymähallitus antaa tarvittaessa ohjeita kuntayhtymää tytäryhteisön hallintoelimissä edustaville henkilöille kuntayhtymän kannanottamisesta käsiteltäviin asioihin.

Sataedu Oy:n tavoitteena vuodelle 2025 on mahdollistaa jatkuvan oppimisen periaatteiden mukaisesti työelämärelevantin ei-tutkintotavoitteisen koulutuksen tarjonta. Yhtiö tuottaa koulutus- ja muita palveluita, joiden avulla edistetään osaavan työvoiman saantia toiminta-alueen yrityksissä.

Kotoutumiseen liittyvät koulutuspalvelut ja työllisyysalueiden kanssa tehtävä yhteistyö ovat keskeisessä roolissa yhtiön toiminnassa. Näin kuntayhtymä toteuttaa myös omistamansa yhtiön kautta rooliaan aluekehittämisessä. Sataedu Oy ostaa osan tuottamiensa koulutusten ja muiden palveluiden toteuttamiseksi välttämättömistä opetuspalveluista ja tukipalveluista Satakunnan koulutuskuntayhtymältä sekä vuokraa siltä tiloja ja laitteita markkinaehtoisen siirtohinnoittelun periaatteiden ja kilpailulainsäädännön mukaisesti huomioiden kilpailuneutraaliteetin vaatimukset ja eliminoiden valtionosuusrahoituksen ristisubvention organisaatioiden välisessä sopimusjuridiikassa. Sataedu Oy:llä on myös omaa henkilöstöä.

1.3 Kuntayhtymän johtajan katsaus

Suomen Pankin mukaan Suomen talous on kehittynyt vaisusti tänä vuonna, mutta suhdanteen pohja lienee käsillä. BKT kasvoi vaimeasti vuoden ensimmäisellä puoliskolla. Kuluttajien ja elinkeinoelämän luottamus talouden kehitykseen kuitenkin vahvistui hienoisesti kesän aikana. Taloustilanne on edelleen hauras, ja talouden tilaa kuvaavat indikaattorit osoittavat suhdannekäänteelle tyypillisesti sekä positiivisia että negatiivisia merkkejä.

Inflaatio on hidastunut laaja-alaisesti vuoden 2024 aikana. Kotitalouksien ostovoima on jatkanut vahvistumistaan alkuvuonna, mikä tukee yksityisen kulutuksen elpymistä. Työmarkkinat ovat kuitenkin heikentyneet suhdanteen mukana. Työllisyys on vähentynyt, ja työttömyysaste on noussut.

Ammatillisen koulutuksen keskeiset tehtävät ovat nostaa ammatillista osaamista, kehittää työelämää ja edistää työllisyyttä.

Sataedussa työllisten osuus valmistuneista on vähän yläpuolella valtakunnallista tasoa. Työllistymisen merkitys on aivan keskeinen, työllistyminen on inhimilliseltä kannalta erittäin hyvä asia valmistuvalla. Elinkeinoelämän kannalta osaavan työvoiman saaminen ja olemassa olevan henkilöstön osaamisen varmistaminen ja nostaminen ovat keskeisiä asioita. Työllistyminen on yksi osa ammatillisen koulutuksen rahoitusta.

Yhteishaussa olevan koulutustarjonnan osalta merkittävin muutos on autoalan koulutuksen sisäänoton vähentäminen kolmanneksella pitämällä välivuosi sisäänotossa Ulvilassa, vuonna 2024 välivuosi sisäänotossa oli Kankaanpäässä. Sataedun opiskelijamäärästä noin kolmannes on yhteishaun kautta tulleita ja kaksi kolmannesta on jatkuvan haun kautta tulleita.

Kevään 2024 kehysriihessä tuli ammatillisen koulutuksen rahoitukseen leikkauksia, jotka eivät olleet osa hallitusohjelmaa. Ammatillinen koulutus on käytännössä ainoa kärsijä koulutussektorilla, ammatillisen koulutuksen rahoitusta leikataan 100 miljoonaa euroa. Varsinaisessa budjettiriihessä tähän tuli vielä 20 miljoonan euron lisäys. Vuonna 2025 ammatilliseen koulutukseen kohdistuu siis 120 miljoonan rahoitusleikkaus.

Rahoitusleikkaukset eivät kohdistu tasaisesti koulutuksen järjestäjiin, vaan rahoitusta leikataan siinä suhteessa, kuinka monella koulutuksen järjestäjän opiskelijoista on aiempi ammatillinen tai korkeampi tutkinto. Sataedussa tuo osuus melko tarkkaan sama kuin valtakunnallisesti. Leikkaus toteutetaan pääosin opiskelijavuosileikkauksena. Sataedusta leikataan yli 100 opiskelijavuotta ja tarkka määrä selviää vuoden 2025 rahoituspäätöksestä. Vuodesta 2025 tulee taloudellisesti haastava.

Sataedun uusi strategia vuodesta 2025 eteenpäin hyväksyttiin yhtymäkokouksessa keväällä 2024. Keskeinen viesti on, että olemme olemassa Satakunnan ja Suomen työelämää varten. Tunnistamme

toimintaympäristön muutokset. Arvomme ovat Kakko ja Syrän. Kakko on Satakunnan maakuntaleipä. Tällä arvolla tarkoitamme johdonmukaista, kestävä ja turvallista toimintaa nyt ja tulevaisuudessa. Murrenana Syrän arvona edustaa ihmisyyttä, yhteisöllisyyttä ja sivistystä. Työtämme ja arkipäivän valintojamme ohjaavat vahvat arvot resurssiviisaudesta ja ihmisten kunnioituksesta.

Ekologinen, taloudellinen ja sosiaalinen vastuullisuus ovat perustana toiminnallemme. Sataedun strategisina painopisteinä ovat Sataedun joukkue, laadukas oppiminen, tulevaisuuden elinvoimaisuus sekä resurssiviisaus. Kestävä kehitys on osa jokaisen sataedulaisen arkea ja osaamista, niin henkilöstön kuin opiskelijoidenkin osalta. Sataedussa tehtävä kestävä kehityksen työ palvelee alueen työpaikkoja sekä opiskelijoiden vahvistuvan osaamisen kautta että tuottamalla suoraan työelämälle osaamista.

Opetus- ja kulttuuriministeriö käynnistää ammatillisessa koulutuksessa toiminnanohjauksen kokeilun vuonna 2026. Haku kokeiluun on vuoden 2025 aikana, Sataedu tulee hakemaan mukaan kokeiluun. Kokeiluun valittaisiin enintään 40 koulutuksen järjestäjää, joiden järjestämisluvut korvattaisiin määräajaksi kokeiluluvilla. Kokeiluluvan saaneella ammatillisen koulutuksen järjestäjällä olisi pääsääntöisesti oikeus järjestää kaikkia ammatillisen koulutuksen tutkintorakenteeseen kuuluvia tutkintoja ja niin sanottua laajennettua oppisopimuskoulutusta niiden tutkintojen ja osaamisalojen osalta, joita koulutuksen järjestäjällä ei olisi kokeiluluvassaan. Lisäksi koulutusta voisi järjestää tarvittaessa myös työvoimakoulutuksena ja englannin kielellä. Opetus- ja kulttuuriministeriö pitäisi neljän vuoden välein koulutuksen järjestäjien kanssa neuvottelut koulutuksen vaikuttavuutta ja laatua koskevista tavoitteista. Tavoitteet kirjattaisiin opetus- ja kulttuuriministeriön ja koulutuksen järjestäjän väliseen sopimukseen, ja tavoitteiden toteutumista seurattaisiin kokeilun aikana.

TE24 uudistus tuo Satakuntaan kaksi työllisyysaluetta. Sataedu on ollut mukana valmisteluryhmissä koulutuksen osalta. Kunnilla on paljon odotuksia ammatillisen koulutuksen kanssa tehtävään saumattomaan yhteistyöhön liittyen. Työvoimapalvelut siirtyvät kuntien vastuulle 2025 alusta.

Ohjauksen tarve on kasvanut viime vuosina merkittävästi. Ohjauksen tarpeen määrän kasvu kiihtyi koronan aikana eikä se ole vähentynyt. Peruskoulun oppilaista yli 20 % sai tehostettua tai erityistä tukea vuonna 2022. Tuen tarve ammatillisessa koulutuksessa on erittäin voimakas ja siihen on äärimmäisen vaikea vastata kaikilta osin tiukkenevassa rahoitustilanteessa.

1.4 Taloudellinen kehitys

Suomen talouden taantumun pohja näyttäisi olevan ohitettu. Vuositasolla BKT kuitenkin supistuu 0,2 prosenttia vuonna 2024. Inflaation hidastuminen ja korkojen kääntyminen laskuun yhdessä kotitalouksien kohtuullisen hyvän tulokehityksen kanssa lisäävät kotitalouksien käytettävissä olevia tuloja ja kulutusta. Investoinnit kääntyvät kasvuun vuonna 2025. BKT kasvaa 1,7 prosenttia vuonna 2025 ja 1,5 prosenttia vuonna 2026. Julkisiin menoihin kohdistuvat säästöt ja verojen korotus hidastavat kotimaisen kysynnän kasvua ja nostavat hintoja ennustejakson alussa, kun taas työllisyystoimet kasvattavat työn tarjontaa läpi ennustejakson. Työllisyys laskee vuonna 2024, mutta kasvaa vuodesta 2025 lähtien tuotannon kasvun ja työllisyystoimien ansiosta. Vuoteen 2026 mennessä 15–64-vuotiaiden työllisyysaste nousee 74,1 prosenttiin ja työttömyysaste laskee 7,2 prosenttiin.

Lähde: Valtiovarainministeriö

2. TALOUSARVION JA TALOUSSUUNNITELMAN LAADINTA

2.1 Talousarvion laadinnan lähtökohdat

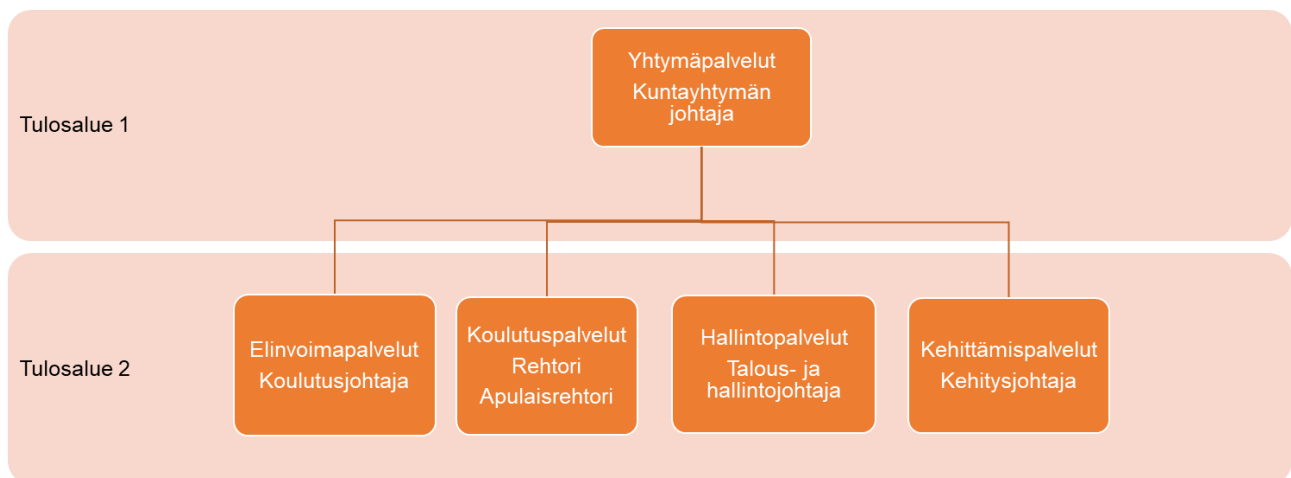
Kuntalain mukaan talousarvio ja -suunnitelma on laadittava siten, että ne toteuttavat kuntayhtymän strategiaa ja edellytykset kuntayhtymän tehtävien hoitamiseen turvataan. Talousarviossa ja -suunnitelmassa hyväksytään kuntayhtymän toiminnan ja talouden tavoitteet.

Talousarvioon otetaan tehtävien ja toiminnan tavoitteiden edellyttämät määrärahat ja tuloarviot sekä siinä osoitetaan, miten rahoitustarve katetaan. Määräraha ja tuloarvio voidaan ottaa brutto- tai nettomääräisenä. Talousarviossa ja -suunnitelmassa on käyttötalous- ja tuloslaskelmaosa sekä investointi- ja rahoitusosa. Yhtymäkokous hyväksyy kuntayhtymän talousarvion ja -suunnitelman kutakin alkavaa suunnitelmakautta ja kalenterivuotta varten vuosittain marraskuun loppuun mennessä. Kuntayhtymän toiminnassa ja taloudenhoidossa on kuntalain mukaan noudatettava talousarviota. Talousarvioon tehtävistä muutoksista päättää yhtymäkokous.

Yhtymäkokous hyväksyy talousarviossa Sataedu-tasoiset toimintatavoitteet ja nettomäärärahat. Yhtymähallitus hyväksyy tulosalueiden tarkemman vastuualuejaon ja käyttötalousuunnitelman.

2.2 Kuntayhtymän tulosalueet

Koko kuntayhtymän toimintaa johtaa yhtymäkokouksen ja yhtymähallituksen alaisena kuntayhtymän johtaja. Tulosalueen T2 toimintoja johtaa organisaation mukaisesti rehtori, apulaisrehtori, kehitysjohtaja, koulutusjohtaja ja talous- ja hallintojohtaja.



Tulosaluejohtajat vastaavat talousarvion toteutumisesta ja raportoivat yhtymähallitukselle ja tarkastuslautakunnalle. Kuntayhtymässä toimii eri tulosalueiden valmistelua yhteen sovittavana elimenä johtoryhmä.

2.3 Tavoitteiden asettaminen ja mittarit

Kuntalaki edellyttää kuntayhtymän toiminnalta tavoitteellisuutta ja suunnitelmallisuutta. Tavoitteet asetetaan siten, että ne kattavat tehtävälleen perustehtävät ja ovat toteutettavissa niihin osoitetuilla voimavaroilla.

Yhtymäkokous päättää talousarviossa Sataedun strategian mukaisista tavoitteista. Toiminnalliset tavoitteet ja mittarit luokiteltu talousarviossa strategian teemoittain luvussa kolme. Taloudelliset tavoitteet ja mittarit on esitetty tuloslaskelma-, investointi ja rahoitusosassa.

2.4 Henkilöstö

Vuoden 2023 lopussa palvelussuhteessa oli 320 henkilöä (vuonna 2022: 308 hlöä, vuonna 2021: 321 hlöä). Vakinaista henkilöstöä oli 254 henkilöä (vuonna 2022: 224 hlöä, vuonna 2021: 218 hlöä), 77,9 % henkilöstöstä. Henkilöstö jakaantui seuraavasti; opetushenkilöstö 224 hlöä (70,0 %), hallinto- ja toimistohenkilöstö 59 hlöä (18,4 %) ja tilapalveluhenkilöstö 37 hlöä (11,6 %). Suunnitelman mukaan Sataedun henkilöstömäärä on vuoden 2025 lopussa noin 300 ja suunnitelmakauden lopussa 290–280 henkilöä.

	Vuosi	Henkilöstömäärä 1.1	Henkilöstömäärä 31.12	muutos ed. vuoteen
suunnitelma	2027	290	285	-1,7 %
suunnitelma	2026	300	290	-3,3 %
arvio	2025	315	300	-4,8 %
arvio	2024	320	315	-1,6 %
TP	2023	308	320	3,9 %
TP	2022	321	308	-4,0 %
TP	2021	321	321	0,0 %
TP	2020	279	321	15,1 %
TP	2019	266	279	4,9 %
TP	2018	274	266	-2,9 %
TP	2017	288	274	-4,9 %
TP	2016	314	295	-6,1 %
TP	2015	357	314	-12,0 %
TP	2014	413	384	-7,0 %
TP	2013	425	413	-2,8 %

2.5. Kiinteistöt

Kuntayhtymän kiinteistöstrategia vuosille 2020–2030 hyväksyttiin keväällä 2020. Toimipaikkakohtaisten toteuttamissuunnitelmien valmistelu etenee eri vauhtia eri toimipaikoilla:

Huittinen

Huittisten uudisrakennuksen suunnittelu Kaharilan tontilla on kilpailutettu ja rakennustoimikunta on valinnut suunnittelijat. Tavoitteena on, että hankkeen toteutussuunnittelu alkaa syyskuun aikana ja rakentamisen urakkasopimukset solmitaan helmikuussa 2025. Rakennustöiden on tavoitteena alkaa huhtikuussa 2025 ja kohteen käyttöönotto on suunniteltu vuoden 2027 aikana.

Huittisten uudisrakennus tultaneen rahoittamaan kiinteistöleasingilla ja rakennetaan RTS-ympäristömerkin ehtoja noudattaen.

Kokemäki

Päärakennuksen A-, B- ja C osat tullaan purkamaan ja niiden tilalle rakennetaan uudisrakennus/uudisrakennukset, joihin sijoittuvat kone- ja tuotantotekniikan ja sähköalan oppimisympäristöt sekä muut purettavissa rakennuksissa tällä hetkellä toteutettavat toiminnot. Yhtenä tavoitteena on yhdistää Palvelu-opintoalan oppimisympäristöt sekä opiskelijaruokala- ja kahvio toiminnot nykyistä tiiviimmin samoihin tiloihin.

Purkaminen alkaa A- ja C-osista ja B-osa tullaan purkamaan vasta sen jälkeen, kun rakennus on toiminut väistötiloina uudisrakentamisen ajan. Väistötilojen suunnittelu ja toteutus on parhaillaan käynnissä.

Vuonna 2025 on tarkoitus käynnistää päärakennuksen muutostöiden (A, B ja C-osa) hankesuunnittelu sekä aloittaa B-osan LVIAS-suunnittelu ja rakentaminen.

Kankaanpää

Kankaanpäässä toteutetaan lähivuosina investointisuunnitelman mukaisia kiinteistöjen ylläpito-hankkeita.

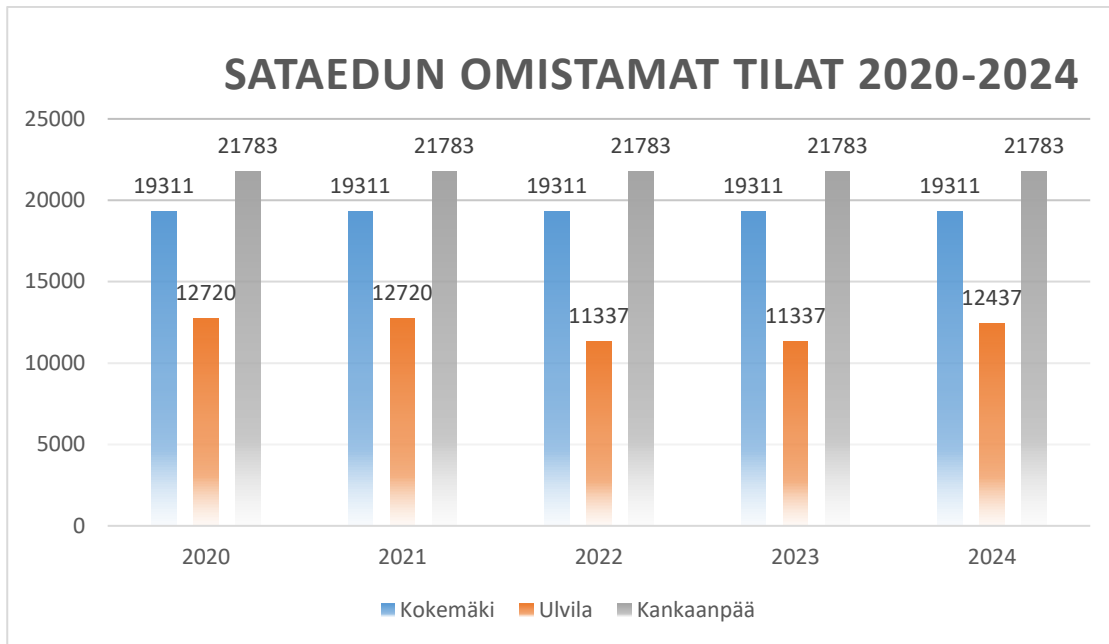
Uvila

Teknologia-alan (kone- ja tuotantotekniikka) uudisrakennuksen käyttöönottoa juhlistettiin syyskuussa 2024. Syksyllä 2024 Ulvilan toimipaikkaan valmistui myös uusi kiertotalouden oppimisympäristö Kieppi. Muiden investointisuunnitelman mukaisten hankkeiden valmistelua jatketaan.



Uvilan kone- ja tuotantotekniikan uusi oppimisympäristö valmistui elokuussa 2024.

Sataedun omistamien kiinteistöjen neliömäärä 1.10.2024 yhteensä 53.531 m².



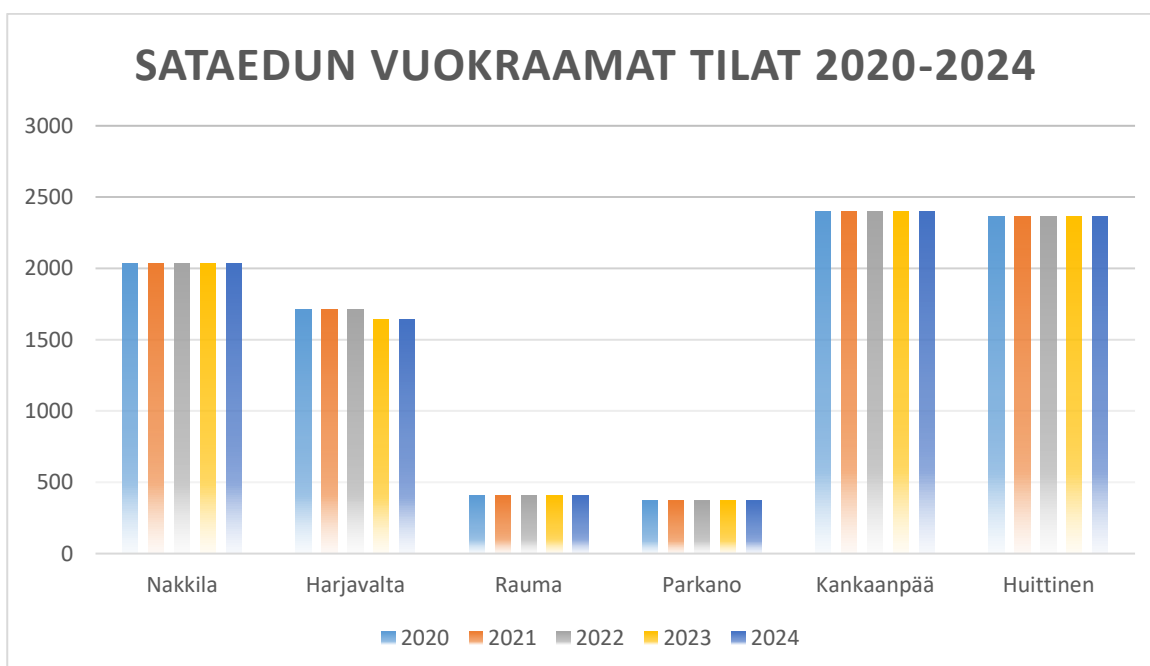
Nakkila

Nakkilan määräaikainen vuokrasopimus Villilän tiloissa on päättymässä 31.7.2025. Vuokrasopimus jatkuu määräajan jälkeen toistaiseksi voimassa olevana 12 kk irtisanomisajalla.

Harjavalta

Harjavallan Myllykadun tilojen vuokrasopimus laaditaan määräaikaisena vuodeksi kerrallaan.

Sataedun vuokraamien tilojen neliömäärä 1.10.2024 yhteensä 9.215 m².



3. TOIMINNALLISTEN TAVOITTEIDEN ASETTAMINEN

3.1 Kuntayhtymän strategia

Satakunnan koulutuskuntayhtymän toiminnan suunnittelu pohjautuu strategiaan. Uuden strategian valmistelu alkoi syksyllä 2023 ja hyväksyttiin keväällä 2024 yhtymäkokouksessa.

Sataedun strategia

Sataedu on olemassa Satakunnan ja Suomen työelämää varten. Hyvällä ennakkoinnilla ja reagoitavuudella varmistamme alueen elinvoimaisuuden. Työelämän tarpeisiin vastaamme ajantasaisella pedagogiikalla ja oppimisympäristöillä. Työmme perustana on osaava henkilöstö. Perustehtävämme ovat ammatillisen koulutuksen tarjoaminen, työelämän kehittäminen sekä sivistyksen ja vastuullisuuden vahvistaminen. Tuemme opiskelijoiden kehitystä hyviksi, tasapainoisiksi ja sivistyneiksi ihmisiksi ja yhteiskunnan jäseniksi.

Keskeisimmät toimintaympäristön muutokset, jotka vaikuttavat toimintaamme, ovat väestörakenteen muutos, lisääntyvä maahanmuuttajien määrä sekä digivihreä siirtymä. Ammatillisen koulutuksen eurooppalaisen ja kansallisen politiikan ja rahoituksen muutokset vaikuttavat toimintaamme. Kasvaneet mielenterveyden ja jaksamisen haasteet tulevat vaatimaan entistä vahvempia tukitoimia ja alueellista yhteistyötä. Opiskelu- ja työkuntoisuuden varmistaminen ovat yksi keskeinen tekijä alueen elinvoimaisuudelle.

Visionamme on tuottaa alueellisesti ja valtakunnallisesti Parempaa osaamista ja hyvinvointia. Arvomme ovat Kakko ja Syrän. Kakko on Satakunnan maakuntaleipä. Tällä arvolla tarkoitamme johdonmukaista, kestävästä ja turvallista toimintaa nyt ja tulevaisuudessa. Murren Syrän arvona edustaa ihmisyyttä, yhteisöllisyyttä ja sivistystä. Työtämme ja arkipäivän valintojamme ohjaavat vahvat arvot resurssiviisaudesta ja ihmisten kunnioituksesta.

Ekologinen, taloudellinen ja sosiaalinen vastuullisuus ovat perustana toiminnallemme. Sataedun strategisina painopisteinä ovat Sataedun joukkue, laadukas oppiminen, tulevaisuuden elinvoimaisuus sekä resurssiviisaus.

Sataedun joukkue -painopisteen keskeisiä teemoja ovat yhteiseen tavoitteeseen sitoutuminen, päätöksenteon läpinäkyvyys, yhtenäinen ja yhteisöllinen toimintakulttuuri sekä henkilöstön ja opiskelijoiden hyvinvoinnin ja osaamisen tukeminen.

Laadukas oppiminen -painopisteen keskeisiä teemoja ovat pedagogiset menetelmät, oppiminen työelämässä ja oppilaitos ympäristöissä, tiimien välinen yhteistyö ja opiskelijoiden yksilöllinen ohjaus ja tuki.

Tulevaisuuden elinvoimaisuus -painopisteen keskeisiä teemoja ovat tulevaisuuden osaamisen ja alueen elinvoimaisuuden varmistaminen, työelämäverkostot, työelämän tarpeisiin vastaavan koulutustarjonnan vahvistaminen sekä TKIO-toiminta.

Resurssiviisaus -painopisteen keskeisiä teemoja ovat kestävä talous, vastuullinen johtaminen, kiinteistöstrategian toimeenpano, tiedolla johtaminen ja kestävä kehitys.

Strategian painopisteistä/teemoista muodostetaan vuosittain toiminnalliset tavoitteet talousarvion laadinnan yhteydessä.

3.2 Strategiset mittarit

Uuden strategian osoittavat ja selittävät mittarit toimivat johdolle strategian toimeenpanon seurantatyökaluna, ne eivät ole talousarvion toiminnallisia tavoitteita eikä niille aseteta tavoitearvoja.

STRATEGIAMITTARIT		
STRATEGINEN TEEMA	OSOITTAVA MITTARI	SELITTÄVÄ MITTARI
Sataedun joukkue	<ul style="list-style-type: none"> Työntekijän suositteluaste (eNPS) Opiskelijan suositteluaste (NPS) 	<ul style="list-style-type: none"> Kokemus työhyvinvoinnista (1-2 vastanneiden osuus) Opiskelijan koettu hyvinvointi (1-5)
Laadukas oppiminen ja ohjaus	<ul style="list-style-type: none"> Työpaikkakyselyn suositteluaste 	<ul style="list-style-type: none"> Yhtenäisen HANSUn %-osuus Oppisopimusten määrä suhteessa oppivelvollisiin (%) Läpäisy aika
Tulevaisuuden elinvoimaisuus	<ul style="list-style-type: none"> Alueellinen työllistyminen TKI-toiminnan rahoitus 	<ul style="list-style-type: none"> Tutkinnot vastaavat alamme osaamistarpeita (työpaikkakysely) Paikallisesti tarjottavien tutkinnonosien määrä (tutkinnot, joissa vähintään 1 opiskelija)
Resurssiviisuus	<ul style="list-style-type: none"> Valtakunnallisen ranking listan sijoitus (rahoituskriteerit) 	<ul style="list-style-type: none"> Hiilijalanjälki Talouden tasapaino (alijäämä/ylijäämä)

Osoittavat strategiset mittarit

Osoittavien strategiamittareiden tavoite on osoittaa strategisten tavoitteiden toteutumista. Osaltaan niissä onnistuminen edesauttaa myös rahoitusmittareiden toteutumista, johon strategialla pyritään. Strategisten tavoitteiden toteutumista edistetään tavoitteisiin kiinnittyvillä strategisilla hankkeilla.

Osoittavat mittarit ovat luonteeltaan pidempiaikaisen toiminnan vaikutusta kuvaavia mittareita. Tämä tarkoittaa mm sitä, että tietoa usein tuotetaan ja raportoidaan harvemmin, kuten vuositasolla.

Selittävät strategiset mittarit

Selittävät mittarit selittävät osoittavan mittarin suuntaa nopeammalla frekvenssillä ja näin ollen varmentavat strategisten tavoitteiden jalkautumista arjessa. Ne myös kiinnittyvät tavoitteeseen useammasta näkökulmasta strategisen tavoitteen painopisteiden mukaisesti.

Selittävät mittarit ovat luonteeltaan nopeammin toimintaa ja sen suunnassa tapahtuvia muutoksia selittäviä mittareita. Tämä tarkoittaa mm sitä, että tietoa usein tuotetaan tiheällä sykkeellä ja raportoidaan päivä/kk tai kvartaalitasolla. Tämä mahdollistaa tilanteisiin reagoinnin ja tiedolla johtamisen sekä strategian ohjaamisen arjessa.

Rahoitusmittarit

Opetus- ja kulttuuriministeriön rahoitusmittareihin kuntayhtymä ei pysty suoraan vaikuttamaan, vaan ne tulevat annettuina OKM:ltä. Strategisen tiedolla johtamisen yhtenä keskeisenä tavoitteena on turvata toiminnan maksimaalinen rahoitus tulevaisuudessa. Rahoitusmittarit on esitetty luvussa neljä.

OKM:n rahoitusmittarit raportoidaan takautuvasti, joten on kriittisen tärkeätä pystyä ennakoimaan niiden toteutumista ja toisaalta vaikuttaa niihin jokapäiväisellä toiminnalla. Tähän muut strategiamittarit pyrkivät vastaamaan.

3.3 Toiminnalliset tavoitteet vuodelle 2025

Strategian painopisteistä/teemoista muodostetaan vuosittain toiminnalliset tavoitteet talousarvioon alla esitetyn mukaisesti ja tavoitteen saavuttamista arvioidaan toimenpiteen toteutumisella.

Strategian teema	Konkreettinen muutos, jota tavoitellaan 2025	Toimenpiteet vuodelle 2025	Vastuu
Sataedun joukkue			
Yhteiseen tavoitteeseen sitoutuminen	Sataedulaiset tuntevat arvot ja strategiset tavoitteet.	Infotilaisuudet, opintoalojen päivät sekä henkilöstötilaisuudet (4-5/vuosi) rakennetaan strategian teemojen mukaisesti. Aikataulu määritellään johtamisen vuosikelloon.	Talous- ja hallintojohtaja
Yhteiseen tavoitteeseen sitoutuminen	Sataedulaiset tuntevat arvot ja strategiset tavoitteet.	Otetaan käyttöön yhtenäinen sähköinen perehdytysmateriaali (sis. strategiaosuuden).	Kehitysjohtaja
Päätöksenteon läpinäkyvyys	Keskeiset hallinnolliset prosessit ovat avoimia henkilöstölle.	Rakennetaan sähköinen johtamisen vuosikello, jossa kootusti eri vastuualueiden keskeiset toimenpiteet. Vuosikello näkyviin intraan.	Kehitysjohtaja
Yhtenäinen ja yhteisöllinen toimintakulttuuri	Uusi henkilöstöintra on otettu onnistuneesti käyttöön.	Intra-työryhmän työ valmistuu helmikuussa 2025. Järjestetään perehdytys ja tarvittavat tukitoimet intran käyttöön.	Talous- ja hallintojohtaja
Henkilöstön ja opiskelijoiden hyvinvoinnin ja osaamisen tukeminen	Sataedulla on yhtenäinen tasa-arvo - ja yhdenvertaisuussuunnitelma, joka huomioi sekä opiskelijat että henkilöstön.	Työryhmän valmisteleva suunnitelman luonnos valmistuu maaliskuussa 2025. Suunnitelma viimeistellään yhdessä opiskelijakunnan ja henkilöstöjärjestöjen kanssa.	Talous- ja hallintojohtaja

Strategian teema	Konkreettinen muutos, jota tavoitellaan 2025	Toimenpiteet vuodelle 2025	Vastuu
Laadukas oppiminen ja ohjaus			
Pedagogiset menetelmät	Yhteinen Osaamisen hankkimisen toteuttamissuunnitelma (HANSU-pohja) on laadittu kaikkiin tutkintoihin.	Luotsit laativat HANSU-pohjan ja se otetaan käyttöön sitä mukaa, kun tutkinnon HANSUA muutenkin päivitetäisiin.	Apulaisrehtori
Pedagogiset menetelmät	Pedakahvila-konsepti on kehittynyt ja vuosikellon laadinta alkanut.	Peda-kahviloiden suunnittelu, aikataulutus ja jalkauttaminen. Pedagogisen toiminnan vuosikellon laadinta aloitetaan ja malliin vakiinnutetaan pedagogiset kahvilat eri toimipaikkoihin. Pedagoginen kahvila konseptissa mm. käydään suunnitellusti erilaisia pedagogisia ratkaisuja ja perehdytään uusiin pedagogisiin ratkaisuihin ja parhaimpiin käytäntöihin sekä jalkautetaan yhteisesti sovittuja käytäntöjä.	Rehtori
Oppiminen työelämässä ja oppilaitosympäristöissä	Työelämäopettaja- konseptin suunnittelu on alkanut ja sitä on pilotoitu Teknologia-alalla.	Suunnitellaan työelämäopettaja- konsepti ja pilotoidaan ajoneuvoalalla.	Rehtori
Tiimien välinen yhteistyö	Opetuksen laadun ja pedagogisten menetelmien kehittäminen aloitettu, pilotoitu sote/raksa/kuljetus aloilla tiimeissä.	Aloitetaan opetuksen ristiinpölytys ja benchmarkkaus tiimien välillä, tarkoituksena pilotoida lisäkö pedagogista osaamista sekä yhteistyötä alojen välillä.	Apulaisrehtori
Tiimien välinen yhteistyö	Tiimisopimus pohja on päivitetty.	Koulutuspalveluiden tiimisopimus pohja päivitetään huomioiden pedagogisessa käsikirjassa sovitut yhteiset asiat, vastuullisuus ja osaamislupaukset.	Rehtori

Strategian teema	Konkreettinen muutos, jota tavoitellaan 2025	Toimenpiteet vuodelle 2025	Vastuu
Tulevaisuuden elinvoimaisuus			
Tulevaisuuden osaamisen ja alueen elinvoimaisuuden varmistaminen	Työelämän näkemykset valmistuvien opiskelijoiden osaamisesta ja sen mahdollisesta lisäämistarpeesta työllistymisen parantamiseksi on selvitetty.	Luodaan malli, jolla saadaan kerättyä tietoa eri aloilta teemasta. Testataan malli käytännössä aloilla, joissa työvoimatarve ja työllistyminen eivät korreloi.	Koulutusjohtaja
Työelämäverkostot	Muodostettu alakohtaiset työelämäryhmät, joiden avulla kerätään ja jaetaan tietoa systemaattisesti mm. työllistyvyyden parantamiseksi. Hankittu tietoa paikallisten työmarkkinoiden erityispiirteistä ja kehitetty verkostossa ratkaisuja niihin.	Muodostetaan työelämäryhmiä kokoonpanolla ja toimintaperiaatteilla, jotka palvelevat työelämää. Luodaan ja testataan kaikkien ryhmien toimintaan systemaattinen tiedonkeruumenetelmä.	Koulutusjohtaja
Työelämän tarpeisiin vastaavan koulutustarjonnan vahvistaminen	Kehitetty työllisyysalueyhteistyötä lisäämällä yrityselämän osallisuutta työvoimakoulutusten suunnittelussa ja ennakoinnissa.	Luodaan toimintamalli, jolla saadaan yrityselämä mukaan työllisyysalueiden kanssa tehtävään koulutussuunnitteluun. Testataan sen toimivuus vuoden 2026 työvoimakoulutuksen suunnittelussa.	Koulutusjohtaja
TKIO-toiminta	Kehittämiskorikonsepti on päivitetty.	Kehittämistoiminta kootaan strategian painopisteiden mukaisiin teemakoreihin, ja niiden toiminta sekä seuranta systematisoidaan.	Kehitysjohtaja

Strategian teema	Konkreettinen muutos, jota tavoitellaan 2025	Toimenpiteet vuodelle 2025	Vastuu
Resurssiviisuus			
Kestävä talous	Kiinteistöstrategian toimeenpanon vaikutukset käyttötaloussuunnittelussa ymmärretty, jotta rakentamisen kustannukset pystytään tulevina vuosina kattamaan.	Toteutetaan kustannusrakenteen mallintaminen ja ennakointi.	Talous- ja hallintojohtaja
Vastuullinen johtaminen	Vastuullisuustyön raportointi on systemaattisista.	Rakennetaan tilinpäätöksen liitteeksi vastuullisuusdirektiivin mukainen vastuullisuusraportointimalli ja kootaan ensimmäinen raportti sekä viestitään siitä aktiivisesti.	Kehitysjohtaja
Tiedolla johtaminen	Kompassi vastaa strategisia painopisteitä ja on aktiivisesti käytössä Sataedun laajennetulla johtoryhmällä.	Uudistetaan Kompassi vastaamaan strategisia painopisteitä sekä rakennetaan strategisten mittareiden seuranta. Vahvistetaan laajennetun johtoryhmän tiedolla johtamisen osaamista.	Kehitysjohtaja
Kestävä kehitys	Tekoälyä hyödynnetään resurssiviisauden lisäämisessä.	Rakennetaan yhteinen tekoälysuunnitelma, jonka pohjalta laaditaan suositukset tekoälyn hyödyntämiseen. Pilotoidaan tekoälytyökaluja.	Kehitysjohtaja

4. TALOUDELLISTEN TAVOITTEIDEN ASETTAMINEN

Satakunnan koulutuskuntayhtymän perussopimuksen 21 §:ssä on määrätty kuntayhtymän toiminnan rahoitusperiaatteet. Sen mukaan kuntayhtymän on sopeutettava käyttötalous- ja tuloslaskelmaosan menot valtionrahoituksen ja kuntayhtymän omien tulojen tasolle. Tilikauden tulos siirretään kuntayhtymän omaan vapaaseen pääomaan.

4.1 Talousarvion tuloslaskelmaosan tavoitteet vuodelle 2025

4.1.1 Ammatillisen koulutuksen rahoitusmalli

Ammatillisen koulutuksen järjestäjälle myönnetään laskennallisesti perusrahoitusta, suoritusrahoitusta ja vaikuttavuusrahoitusta kunkin rahoitusosuuden euromäärästä se osuus, joka vastaa koulutuksen järjestäjän suoritteiden suhteellista osuutta kyseisen rahoitusosuuden kaikkien koulutuksen järjestäjien suoritteista.

Koulutuksen järjestäjän osuus perusrahoituksessa perustuu ministeriön koulutuksen järjestäjälle asettamiin tavoitteellisiin opiskelijavuosiin, suoritusrahoituksessa suoritettuihin tutkintoihin ja tutkinnon osien osaamispisteisiin sekä vaikuttavuusrahoituksessa opiskelijoiden työllistymiseen ja jatko-opintoihin siirtymiseen sekä opiskelija- ja työelämäpalautteeseen. Laskennallisen rahoituksen lisäksi koulutuksen järjestäjät voivat hakemuksesta saada strategiarahoitusta, jota ministeriö myöntää harkintaan perustuen.

Rahoitusjärjestelmässä otetaan huomioon keskeiset koulutuksen kustannuksiin vaikuttavat tekijät, kuten tutkintokohtaiset kustannuserot, eri tutkintotyytit, koulutuksen toteuttamismuodot, erityinen tuki ja majoitus, työvoimakoulutus, oppimisvalmiuksia tukevat opinnot ja henkilöstökoulutus, painottamalla rahoituksen perusteena käytettäviä suoritemääriä erilaisilla kustannuserot huomioivilla kertoimilla.

Lisäksi rahoitusjärjestelmässä otetaan huomioon ammatillisen koulutuksen tavoitteet. Suoritus- ja vaikuttavuusrahoituksella sekä niiden laskennassa käytetyillä kertoimilla pyritään ohjaamaan ja kannustamaan koulutuksen järjestäjiä suuntaamaan toimintaa osaamistarpeita vastaavaksi sekä tehostamaan opintoprosesseja. Suoritus- ja vaikuttavuusrahoituksessa käytetyillä kertoimilla painotetaan esimerkiksi vailla perusasteen jälkeistä tutkintoa olevien opiskelijoiden tutkintoja tai aikaisemmin työttömänä olleiden työllistymistä

4.1.2 Talousarvioesitys vuodelle 2025

Ammatilliseen koulutukseen kohdistuu kansallisella tasolla vuonna 2025 yhteensä 120 miljoonan euron sopeutustoimet. Pohjalla on kehysriihessä sovittu 100 miljoonan euron sopeutus, johon budjettiriihen päätöksen myötä lisätään 20 miljoonaa euroa valtionavustussäästöä. Säästö toteutetaan siten, että rahoituksen ja opiskelijapaikkojen vähennyksiä ei kohdenneta perusopetuksen päättävien nuorten tai vailla ammatillista perustutkintoa olevien koulutukseen. Ammatilliseen koulutukseen rahoitukseen kohdistuvat täysimääräiset indeksikorotukset. Rahoituskertoimiin ei ole tulossa muutoksia.

Ammatillisen koulutuksen kasautumista samoille henkilöille vähennetään ja rahoituksen vähennys kohdistetaan aikuisten, jo toisen asteen ammatillisen tutkinnon tai korkea-asteen tutkinnon suorittaneille kohdentuvaan ammatilliseen koulutukseen. Hallituksen päätöksen mukaisesti vähennystä ei kohdenneta oppivelvollisten nuorten tai vailla ammatillista perustutkintoa olevien koulutukseen.

Säästö kohdistetaan koulutuksen järjestäjille vuoden 2025 suoritepäätöksessä vähentämällä koulutuksen järjestäjien tavoitteellisten opiskelijavuosien määriä yhteensä noin 10 000:lla. Kouluttamiseen on kohdistunut Ministeriö huomioi ammatillisen tai korkeakoulututkinnon suorittaneiden osuuden kunkin koulutuksen järjestäjän opiskelijavuositoteumassa. Näin tavoitteellisten opiskelijavuosien vähentäminen kohdistuu ensisijaisesti niihin koulutuksen järjestäjiin, joilla on ollut enemmän tutkinnon jo suorittaneita kuin ensimmäistä ammatillista tutkintoa suorittavia opiskelijoita.

Vuodesta 2026 koulutuksen järjestäjien rahoituskannusteet muuttuvat olennaisesti, kun opintosuoritusten sekä koulutuksen jälkeisen työllistymisen ja jatko-opintoihin siirtymisen painoarvo nousee nykyisestä 30 prosentista 50 prosenttiin. Ehdotus on ollut lausunnoilla ja ohjaa koulutuksen järjestäjiä miettimään koulutustarjontansa suuntaamista. Lähde: Opetus- ja kulttuuriministeriö

4.1.3 Valtionosuudet

Sataedun vuoden 2025 valtionosuusrahoituksen arvioidaan ennakkolaskelmien perusteella säilyvän vuoden 2024 tasolla.



Opiskelijavuosi on yhteismitallinen suorite kaikissa ammatillisen koulutuksen muodoissa. Sataedulle myönnetään **perusrahoitusta** tavoitteellisten opiskelijavuosien mukaisesti. Varainhoitovuoden rahoitusta ei tarkisteta jälkikäteen, vaikka kyseisen varainhoitovuoden toteutunut opiskelijavuosien määrä ei vastaisikaan tavoitteellisten opiskelijavuosien määrää. Tavoitteellisen opiskelijavuosimäärän merkittävät alitukset otetaan kuitenkin huomioon seuraavien varainhoitovuosien tavoitteellisista opiskelijavuosista päätettäessä.

Koulutuksen järjestäjän tavoitteellinen opiskelijavuosimäärä on vähintään järjestämisluvassa ilmoitettu. Sataedun järjestämisluvassa (päätös 14.12.2018, OKM/39/531/2018) opiskelijavuosien vähimmäismäärä on 1814.

Sataedun vuoden 2025 **suoritusrahoituksena** tuleva rahoitus perustuu kustannusryhmän, tutkintotyyppin ja pohjakoulutuksen kertoimilla painotettujen tutkintojen ja tutkinnon osien osuuteen kaikkien järjestäjien vastaavista.

Vuoden 2025 **vaikuttavuusrahoituksesta** myönnetään 70 % opiskelijoiden työllistymisen ja jatko-opintoihin siirtymisen perusteella, 15 % opiskelijapalautteen perusteella ja 15 % työelämäpalautteen perusteella. Työllistymisen ja jatko-opintojen osalta tarkastellaan vuonna 2021 tutkintonsa suorittaneiden tilannetta vuoden 2022 lopussa. Opiskelijapalautteen perusteella jaettavasta

vaikuttavuusrahoituksesta neljäsosa myönnetään aloituskyselyn perusteella ja kolme neljäsosaa päättökyselyn perusteella. Tarvittava tietopohja kerätään aina edellisen vuoden perusteella eli vuoden 2025 osalta 1.7.2023–30.6.2024.

Opetus- ja kulttuuriministeriö päättää loppuvuodesta tehtävällä suoritepäätöksellä ammatillisen koulutuksen järjestäjien tavoitteellisten opiskelijavuosien määrät ja perusrahoituksen harkinnanvaraisen korotuksen euromäärät vuodelle 2025. Osa tavoitteellisista opiskelijavuosista ja perusrahoituksesta jätetään jaettavaksi varainhoitovuoden aikana tehtävillä lisäsuorite- ja oikaisupäätöksillä. Varsinaisessa suoritepäätöksessä vahvistetaan myös vuoden 2025 suoritus- ja vaikuttavuusrahoituksen laskennassa käytettävät suoritteet ja perusrahoituksen tavoitteellisten opiskelijavuosien painotus.

4.1.4 Rahoitusmittarit

Rahoitukseen vaikuttavat mittarit	2023		2024 ¹		2025		
	Sataedu	Kansallinen	Sataedu	Kansallinen	Sataedu	Kansallinen	
	Toteutunut	Vertailu	Arvio	Vertailu	Arvio	Vertailu	
Opiskelijavuosimäärä	2743	187 372	2450				1)
Tutkintojen määrä	1065	68 843					1)
Tutkintojen määrä/opiskelijavuosimäärä	0,39	0,37					
Osaamispisteiden määrä	209 334	13 289 054					1)
Osaamispisteiden määrä/opiskelijavuosimäärä	76,3	70,9					
Tutkinnon suorittaneista työllisiä	80,6 %	77,2 %	69,0 %				2)
Tutkinnon suorittaneista jatko-opinnoissa	3,1 %	3,0 %	3,0 %				3)
Opiskelijapalaute, aloituskysely	4,3	4,3	4,4				4)
Opiskelijapalaute, aloituskysely	42 %	41 %					5)
Opiskelijapalaute, päättökysely	4,4	4,3	4,4				4)
Opiskelijapalaute, päättökysely	62 %	57 %					5)
Työpaikkaohjaajapalaute	4,3	4,2	4,3				4)
Työpaikkaohjaajapalaute	29 %	30 %					5)
Työpaikkapalaute	4,2	4,2	4,3				4)
Työpaikkapalaute	72 %	35 %					5)

Lähde: Opetushallinnon tilastopalvelu Vipunen

¹ Vuoden 2024 talousarvion tavoitteet eroavat vuodelle 2025 asetuista tavoitteista, koska uuden strategian pohjalta tavoitteet on osittain ryhmitelty uudelleen.

- 1) Tutkinnot, painottamattomat opiskelijavuosimäärät ja osaamispisteet vuodelta 2023
- 2) Vuonna 2021 tutkinnon suorittaneista vuoden 2022 lopulla työllisenä olleiden prosenttiosuus
- 3) Vuonna 2021 tutkinnon suorittaneista vuoden 2022 lopulla jatko-opinnoissa olleiden prosenttiosuus
- 4) Palautekyselyjen tulokset asteikolla 1–5 ajalta 1.7.2023 - 30.6.2024
- 5) Palautekyselyjen vastausprosenttiosuus ajalta 1.7.2023 - 30.6.2024

Rahoitusmittarit

Rahoitukseen vaikuttavien mittarien osalta tavoitteena on, että vähintään kymmenen mittarin arvo kahdestatoista (10/12) on samalla tasolla tai suurempi kuin kansallinen vertailuluku. Edellä mainittujen mittareiden lisäksi toimiva johto seuraa mm. opiskelijoiden ja henkilöstön kansainväliseen liikkuvuuteen liittyviä mittareita.

Opetus- ja kulttuuriministeriön rahoitusmittareihin kuntayhtymä ei pysty suoraan vaikuttamaan, vaan ne tulevat annettuina OKM:ltä. Strategisen tiedolla johtamisen yhtenä keskeisenä tavoitteena on turvata toiminnan maksimaalinen rahoitus tulevaisuudessa.

OKM:n rahoitusmittarit raportoidaan takautuvasti, joten on kriittisen tärkeää pystyä ennakoimaan niiden toteutumista ja toisaalta vaikuttaa niihin jokapäiväisellä toiminnalla. Tähän muut luvussa kolme esitellyt strategiamittarit pyrkivät vastaamaan.

4.1.5 Tuloslaskelma

	Tilinpäätös	Talousarvio	Talousarvio	Suunnitelma	
	2023 €	2024 €	2025 €	2026 €	2027 €
Toimintatuotot					
Myyntituotot	27 402 639,54				
Tuet ja avustukset	1 125 354,40				
Muut toimintatuotot	1 262 339,07				
	29 790 333,01	28 635 000	29 100 000	28 400 000	28 400 000
Toimintakulut					
Henkilöstökulut	-17 842 908,65				
Palvelujen ostot	-5 448 500,81				
Aineet, tarvikkeet ja tavarat	-2 947 366,66				
Muut toimintakulut	-1 217 923,53				
	-27 456 699,65	-27 135 000	-27 600 000	-26 600 000	-26 600 000
Toimintakate	2 333 633,36	1 500 000	1 500 000	1 800 000	1 800 000
Rahoitustuotot ja -kulut					
Korkotuotot	9 576,39				
Muut rahoitustuotot	59 665,92				
Korkokulut	-4 984,15				
Muut rahoituskulut	-58 365,71				
	5 892,45	-30 000	-30 000	-150 000	-150 000
Vuosikate *)	2 339 525,81	1 470 000	1 470 000	1 650 000	1 650 000
Poistot ja arvonalentumiset Suunnitelman mukaiset poistot	-1 487 322,59	-1 520 000	-1 520 000	-1 700 000	-1 700 000
Arvonalentumiset	-650 306,52				
Tilikauden tulos	201 896,70	-50 000	-50 000	-50 000	-50 000
Poistoeron vähennys	47 705,10	50 000	50 000	50 000	50 000
Varausten vähennys (+)	-200 000				
Tilikauden ylijäämä	49 601,80	0	0	0	0

*) sitova taso

Taloudelliset tavoitteet	TOT 2023	2024	2025	2026	2027
Toimintatuotot / toimintakulut %	108,5 %	105,5 %	105,4 %	106,8 %	106,8 %
Vuosikate / poistot %	157,3 %	96,7 %	96,7 %	97,1 %	97,1 %

Kuntayhtymän kiinteistöstrategian toteutus voi tulevan tilikauden aikana vaatia toimenpiteitä (kiinteistöjen purku, myynti tms.), jotka voivat toteutuessaan aiheuttaa tilikauden tulokseen merkittäviä satunnaisia eriä. Niiden todennäköisyyttä ja vaikutusta tulokseen ei voida riittävällä varmuudella arvioida talousarviota laadittaessa.

4.2 Talousarvion investointiosan tavoitteet vuodelle 2025

Investointimenona budjetoidaan pysyviin vastaaviin aktivoitavien aineellisten ja aineettomien hyödykkeiden hankintamenot. Investointina käsiteltävän hankinnan raja on Satakunnan koulutuskuntayhtymässä 10 000 €. Sitä pienemmät hankkeet ovat käyttömenoja.

Investointiosassa on varattu määrärahat rakentamista, kiinteitä rakenteita, laitteita, koneita ja kalustoja varten. Ilman velkaantumista investointeihin voidaan käyttää vuosittain vuosikatteen suuruinen rahamäärä.

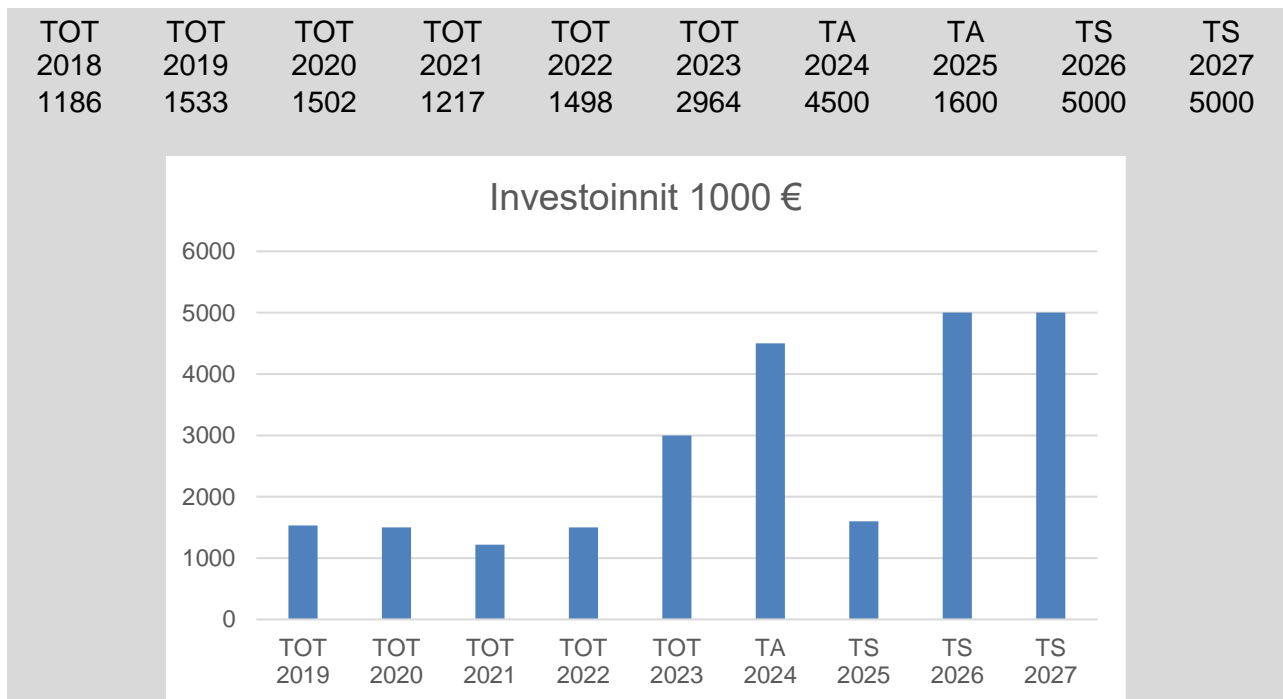
Mahdolliset muutokset investointien kokonaismäärässä tehdään talousarviomuutoksella vuoden 2025 aikana.

Investointikohteita ei esitetä tarkemmin yhtymäkokouksen nimettäväksi.

Talousarviossa esitetään investointien kokonaissummaksi 1 600 000 €. Se jakaantuu pääluokittain:

- Kiinteistöt 870 000 €
- Koulutuspalvelut 475 000 €
- Muut 255 000 €

Alla olevassa taulukossa on esitetty kuntayhtymän investointimenot vuosina 2018–2027.



Investoinnit

	Tilinpäätös 2023	Talousarvio 2024	Talousarvio 2025	Suunnitelma	
				2026	2027
Investointimenot *)	2 963 516,26	4 500 000	1 600 000	5 000 000	5 000 000

*) sitova taso

4.3 Talousarvion rahoitusosan tavoitteet vuodelle 2025

Talousarvion rahoitusosassa esitetään toiminnan, investointien ja rahoituksen rahavirrat. Rahoitusosa esitetään vähennyslaskukaavan muodossa. Välisummana esitetään Toiminnan ja investointien rahavirta. Ylijäämäinen välisumma osoittaa, että investoinnit on kokonaisuudessaan rahoitettu tulo-rahoituksella, investointien rahoitusosuuksilla ja omaisuuden myynnillä. Negatiivinen välisumma osoittaa määrän, joka on rahoitettava pääomarahoituksella. Mainitun välisumman ja rahoituksen rahavirran yhteenlaskettu määrä osoittaa budjetoitujen rahavirtojen kokonaisvaikutuksen kuntayhtymän maksuvalmiuteen. Rahoitusosan yhteydessä esitetään lisäksi toiminnan rahoitusta koskevat tavoitteet ja niiden toteutumista mittaavien tunnuslukujen tavoitearvot.

Toiminnan ja investointien rahavirran kertymä ei saisi muodostua pysyvästi negatiiviseksi. Jos taseessa on kertyneitä ylijäämiä ja niitä vastaava toimintapääoma, voi toiminnan ja investointien rahavirran kertymä suunnittelukaudella olla negatiivinen, joka on rahoitettavissa mainitulla toimintapääomalla.

Maksuvalmiustavoite asetetaan Kassan riittävyys -tunnusluvun tavoitearvon perusteella. Tunnusluku ilmaisee, monenko päivän kassasta maksut voidaan kattaa rahavaroilla. Riittävänä tavoitearvona voidaan pitää 14–30 päivän kassan riittävyyttä.

Kassan riittävyys pv

= 365 pv x rahavarat varainhoitovuoden lopussa / kassasta maksut varainhoitovuonna

Rahoitustarpeen kattamisen varmentamiseksi rahoitusosassa esitetään arvio rahavarojen määrästä talousarviovuoden lopussa ja talousarviovuoden alussa. Maksuvalmiustavoitteeseen liittyy suunnitelmakauden aikana kuitenkin vielä merkittävä epävarmuus uuden rahoituslain sekä kiinteistöstrategian osoittaman investointitarpeen vuoksi.

Rahoituslaskelma

	Tilinpäätös	Talousarvio	Talousarvio	Suunnitelma	
	2023 €	2024 €	2025 €	2026 €	2027 €
Toiminnan rahavirta					
Vuosikate	2 339 525,81	1 470 000	1 470 000	1 650 000	1 650 000
Satunnaiset erät					
Tulorahoituksen korjauserät	538 752,26				
Toiminnan rahavirta	2 878 278,07	1 470 000	1 470 000	1 650 000	1 650 000
Investointien rahavirta					
Investointimenot	-2 963 516,26	-4 500 000	-1 600 000	-5 000 000	-5 000 000
Pysyvien vastaavien hyöd. luovutustulot	12 000,00				
Investointien rahavirta	-2 951 516,26	-4 500 000	-1 600 000	-5 000 000	-5 000 000
Toiminnan ja investointien rahavirta *)	-73 238,19	-3 030 000	-130 000	-3 350 000	-3 350 000
Rahoituksen rahavirta					
Lainakannan muutokset					
Pitkäaikaisten lainojen vähennys	-55 000,00	-42 500	-30 000	-30 000	-180 000
Lyhytaikaisten lainojen vähennys					
Pitkäaikaisten lainojen lisäys					5 000 000
Muut maksuvalmiuden muutokset					
Toimeksiantojen varojen muutos	11 599,53				
Vaihto-omaisuuden muutos	-198 089,84				
Saamisten muutos	215 581,13				
Korottomien velkojen muutos	-241 561,89				
Rahoituksen rahavirta	-267 471,07	-42 500	-30 000	-30 000	4 820 000
Rahavarojen muutos	-340 709,26	-3 072 500	-160 000	-3 380 000	1 470 000
Rahavarat 31.12	8 846 319,63	5 773 820	5 613 820	2 233 820	3 703 820
Rahavarat 1.1	9 187 028,89	8 846 320	5 773 820	5 613 820	2 233 820
Rahavarojen muutos	-340 709,26	-3 072 500	-160 000	-3 380 000	1 470 000

*) sitova taso

Taloudelliset tavoitteet	TOT 2023	2024	2025	2026	2027
Kassan riittävyys, pv	106	66	70	26	42
=365*kassavarat/kassastamaksut tilikaudella					

5. TALOUSARVION SITOVUUSTASOT

Kuntayhtymän hallintosäännön mukaan yhtymäkokous hyväksyy talousarviossa toimintatavoitteet, määrärahat ja tuloarviot.

Yhtymäkokoukselle esitetään, että talousarvion sitovuustasot vahvistetaan seuraavasti:

Sitovat tasot

- tuloslaskelmaosan vuosikate
- investointiosan kokonaismenot
- rahoitusosan toiminnan ja investointien rahavirta

LIITE 1 Peruspääomaosuuksille maksettava korko

JÄSENKUNTIEN PERUSPÄÄOMAOSUUKSILLE MAKSETTAVA KORKO

Jäsenkuntien peruspääomaosuuksille maksetaan vuonna 2025 korkoa 0,5 %.

Peruspääoma **10 925 495,60**

Peruspääomaosuuksille maksettava korko

Kunta	Peruspääomaosuudet %	Peruspääomaosuudet €	Peruspääomalle maksettava korko
Eura	13,19	1 440 656,98	7 203,28
Harjavalta	10,17	1 111 502,94	5 557,51
Huittinen	10,54	1 152 039,15	5 760,20
Jämijärvi	1,31	143 191,37	715,96
Kankaanpää	8,45	923 310,72	4 616,55
Karvia	2,06	224 849,39	1 124,25
Kihniö	0,75	81 562,37	407,81
Kokemäki	11,3	1 234 733,03	6 173,67
Merikarvia	2,24	244 702,78	1 223,51
Nakkila	10,01	1 093 731,07	5 468,66
Pomarkku	2,25	246 309,79	1 231,55
Pori	1,72	188 022,38	940,11
Siikainen	1,52	166 304,37	831,52
Säkylä	9,8	1 070 155,97	5 350,78
Ulvila	14,69	1 604 423,29	8 022,12
Yhteensä	100	10 925 495,60	54 627,48

LIITE 2 Lainaluettelo

	Lainat 1.1.2025	Lyhennys 2025	Lainat 31.12.2025
OKO	40 000	20 000	20 000
OKO	20 000	10 000	10 000
Yhteensä	60 000	30 000	30 000